

Московский государственный университет им. М. В. Ломоносова
Филологический факультет

Е. В. Шаульский, С. В. Князев

РУССКАЯ ДИАЛЕКТОЛОГИЯ
ФОНЕТИКА

Москва
2005

СОДЕРЖАНИЕ

Диалектное членение	3
Суперсегментная фонетика	
Слог	4
Ударение и ритмическая структура слова	4
Интонация и темп речи	4
Ударный вокализм	
Сильная позиция и состав гласных фонем	5
Фонетическая реализация гласных фонем	5
Как определить, восходит ли гласный к <i>ě</i> или <i>ô</i>	6
Безударный вокализм	
Оканье	8
<i>А. После твёрдых согласных («оканье в узком смысле»)</i>	8
<i>Б. После мягких согласных</i>	8
Аканье	8
<i>А. После твёрдых согласных («аканье в узком смысле»)</i>	8
<i>Б. После мягких согласных</i>	9
Признаковая матрица для окающих говоров	10
Консонантизм	
Общие особенности консонантных систем	
<i>А. Артикуляционная база говора</i>	12
<i>Б. Твёрдые и мягкие согласные</i>	12
<i>В. Глухие и звонкие согласные</i>	13
Заднеязычные согласные	
<i>А. Качество звонкой заднеязычной фонемы</i>	13
<i>Б. Фонетическая реализация фонемы <х></i>	13
<i>В. Твёрдые и мягкие заднеязычные согласные</i>	14
<i>Г. Прогрессивное ассимилятивное смягчение заднеязычных согласных</i>	14
Губные согласные	
<i>А. Фонема <ф></i>	14
<i>Б. Качество фонемы <в> и её позиционное поведение</i>	15
Переднеязычные согласные	
<i>А. Боковые <л>, <л'></i>	15
<i>Б. Смычно-взрывные <т>, <д>, <т'>, <д'></i>	16
<i>В. Щелевые переднеязычные согласные</i>	16
<i>Г. Аффрикаты</i>	17
Некоторые особенности позиционного поведения согласных	
<i>А. Фонема <ј></i>	17
<i>Б. [ст], [с'т'] в позиции конца слова</i>	17
<i>В. Регрессивная ассимиляция по назальности</i>	17
<i>Г. Прогрессивные ассимиляции в русских говорах</i>	18
Приложение	
Транскрипционные знаки для гласных	19
Транскрипционные знаки для согласных	19

ДИАЛЕКТНОЕ ЧЛЕНЕНИЕ

	<i>Западные</i> Зап		<i>Восточные</i> Вост
<i>Севернорусское наречие Сев</i>	Ладого-Тихвинские ЛТ	Архангельские Арх	Вологодские Вг Костромские Кс
<i>Среднерусские говоры Ср</i>	Новгородские Нг Псковские Пс	Говоры центра Ц	Владимирско-Поволжские ВП
<i>Южнорусское наречие Юж</i>	Западные (Смоленские) См	Тульские Тул Курско-Орловские КО	Восточные (Рязанские) Ряз

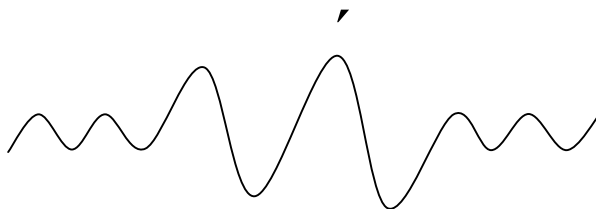
СУПЕРСЕКМЕНТНАЯ ФОНЕТИКА

СЛОГ

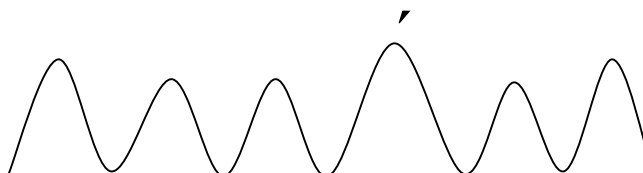
В говорах **Сев** слоговые границы в интервокальных сочетаниях шумных согласных выражены яснее, чем в других говорах и **СРЛЯ**. Одним из фонетических свойств слога в **Северных** говорах является т. наз. сильное примыкание в структурах типа **VC**. Оно свидетельствует в пользу закрытости слога и фонетически выражается, в частности, в удлинении согласного, закрывающего слог: [кóйшка] ⇒ слоговоеделение *кош-ка*.

УДАРЕНИЕ И РИТМИЧЕСКАЯ СТРУКТУРА СЛОВА

СРЛЯ и говоры **Юж** и **Ср** характеризуются наличием т. наз. просодического ядра слова, объединяющего ударный и первый предударный слоги. Они противопоставлены всем прочим безударным слогам по ряду параметров, в первую очередь, длительности.



В говорах **Сев** первый предударный слог обладает таким же статусом, как и все прочие безударные, ударный слог противопоставлен всем безударным в равной степени.



Ритмическая структура слова обуславливает устройство безударного вокализма, см. соответствующий раздел (стр. 8).

ИНТОНАЦИЯ И ТЕМП РЕЧИ

Специфическую интонационную структуру высказывания имеют говоры **Сев**, где интонация не обладает всей совокупностью функций, которые она выполняет в **СРЛЯ** и говорах **Юж**. Интонация в **Сев** выполняет преимущественно функцию оформления и несет значительно меньшую смысловую нагрузку. Группировка слов в синтагмы в этих говорах часто отсутствует, а высказывание в этом случае имеет пословное оформление.

Темп речи гораздо выше (в 1,5-2 раза) в говорах **Сев**, чем в **Юж**.

УДАРНЫЙ ВОКАЛИЗМ

СИЛЬНАЯ ПОЗИЦИЯ И СОСТАВ ГЛАСНЫХ ФОНЕМ

В СРЛЯ сильной позицией (такой, в которой противопоставлено максимальное количество единиц) для гласных фонем является позиция под ударением. В диалектном языке позиция под ударением между мягкими согласными не является сильной, т.к. в некоторых говорах в ней происходит нейтрализация ⟨e⟩ и ⟨a⟩: [п'ёт'] — 'пять' и 'петь'.

Т.о., **сильная позиция** для гласных фонем в диалектном языке — под ударением, не между мягкими согласными: C(')V́(C).

Минимальное количество гласных фонем в говоре — 5 (как в СРЛЯ). Максимальное, не считая некоторых экзотических систем, в которых отсутствует корреляция по твёрдости/мягкости у согласных (см. раздел «Консонантизм», стр. 12), — 7.

Системы вокализма:

- а) пятифонемные (те же пять гласных, что и в СРЛЯ)
- б) шестифонемные (+ «е закрытое»)
- в) семифонемные (+ «е закрытое» + «о закрытое»)

Систем с «о закрытым», но без «е закрытого» в современных говорах не зафиксировано.

ряд \ подъём	передний	средний	задний
верхний	и		у
средне-верхний	ê		ô
средний	е		о
нижний		а	

⟨ê⟩ восходит к древнерусскому гласному «ять» — ѣ (ě): дѣло < дѣло, лѣс < лѣсь.

⟨ô⟩ восходит к древнерусскому [ô] ([o] под автономным ударением): окнô < окнô, солôма < солôма.

ФОНЕТИЧЕСКАЯ РЕАЛИЗАЦИЯ ГЛАСНЫХ ФОНЕМ

I. ⟨ê⟩ ~ ⟨e⟩

Возможные реализации ⟨ê⟩:

[ê] = [e]

[иê]

[e]

Возможные реализации ⟨e⟩:

[e]

[e]

Наличие особой фонемы в системе постулируется в том случае, когда на месте гласного, восходящего к *ě*, произносится более закрытый гласный или дифтонг, а на месте исконного *e* — более открытый гласный (на слух он может напоминать обычный [e] литературного языка, а может быть несколько шире). Кроме того, согласный перед исконным *ě* может смягчаться сильнее, чем перед гласным, восходящим к *e* (*ь*).

II. ⟨ô⟩ ~ ⟨o⟩

Возможные реализации ⟨ô⟩:

[ô] = [o] = [ω]
[yô]
[o]

Возможные реализации ⟨o⟩:

[o]
[ɔ]

Наличие особой фонемы в системе постулируется в том случае, когда на месте гласного, восходящего к *ô*, произносится более закрытый гласный или дифтонг, а на месте исконного *o* — более открытый гласный (на слух он может напоминать обычный [o] литературного языка, а может быть несколько шире).

NB1: ⟨ê⟩ и ⟨ô⟩ возможны только под ударением.

NB2: ⟨ê⟩ и ⟨e⟩, ⟨ô⟩ и ⟨o⟩ не обязательно различаются в произношении, однако от того, к какому гласному восходит гласный в ударном слоге, может зависеть произношение гласного первого предударного слога [см. раздел «Безударный вокализм», стр. 8, 9].

КАК ОПРЕДЕЛИТЬ, ВОСХОДИТ ЛИ ГЛАСНЫЙ К *ě* ИЛИ *ô*

I. ⟨e⟩ в СРЛЯ не может быть рефлексом *ě*, если он чередуется с нулём (т.е. восходит к *ь*: *день — дня, лев — льва*) или с ⟨o⟩ (*сельский — сёла*); *ě* не может быть в поздних заимствованиях (*газета, коллега*) и в префиксах *не, без*. После шипящих ⟨ê⟩ может появляться лишь по аналогии. В исконных (не церковнославянских) словах ⟨é⟩ перед твёрдым согласным наверняка восходит к *ě*, если это не сочетание типа **ТЬrT*: *дело, лес, мера* < *дѣло, лѣсь, мѣра*, но *сердце, церк(овь)* < *сърдьце, църк(ьвь)*.

ě в составе некоторых аффиксальных морфем (полезно запомнить):

- окончание дательного и предложного падежей единственного числа существительных 1-го склонения и личных и притяжательного местоимений и предложного падежа единственного числа существительных 2-го склонения (*по воде, в воде, к себе, на себе, в столе, на окне*);
- первый гласный суффикса сравнительной степени прилагательных и наречий (*белее, быстрее*);

- гласный суффикса основы прошедшего времени глаголов 2-го спряжения (*смотрел, висел*);
- гласный в косвенных падежах местоимений *тот, весь (те, всех)*.

II. ⟨о⟩ в СРЛЯ не может быть рефлексом *ô*, если он чередуется с нулём (т.е. восходит к *ъ*: *сон — сна, мох — мха*) либо находится после мягкого или (поздно отвердевшего) шипящего согласного (после шипящих и *ц* в диалектах может появляться ⟨*ô*⟩ лишь по аналогии), а также в абсолютном начале слова и после гласного.

Поскольку ⟨*ô*⟩ восходит к древнерусскому [o] под автономным ударением, а гласный в неначальном слоге мог нести только автономное ударение, то любое современное [o] не в начальном слоге после парного твердого согласного, не восходящее к *ъ*, было когда-то закрытым. В начальном слоге ударение могло быть как автономным, так и автоматическим, поэтому для данной позиции вопрос не столь ясен. Точно восходит к *ô* гласный в первом слоге слов с начальным *в* протетического происхождения: *восемь, вотчина < óсмь, óтьчина*.

Наверняка восходит к *ô* ударный корневой гласный в словах с исконно односложной основой:

- женского рода с неподвижным ударением на основе: *кожа (кóжи), воля (вóли)*;
- мужского рода с подвижным ударением в формах ед.ч.: *кот (котá), конь (коня́)*;
- с полногласным сочетанием, восходящим к **ToRT* или **TeIT* (закрытым был второй гласный: *мороз, болото*).

Наоборот, открытое *о* в словах среднего рода с неподвижным ударением (*море, горе*) и в энклиноменах — словах, способных терять ударение, которое при этом переносится на предлог (*на́ год, из́ дому*).

ô в составе некоторых аффиксальных морфем (полезно запомнить):

- конечное *о* в открытом слоге в составе суффиксов и окончаний существительных, прилагательных, местоимений, наречий, глаголов (*бельмо, бело, оно, светло, пошло*);
- *о* в составе форманта *-ов-* у существительных, прилагательных и местоимений (*домов, дворовый, таков*);
- *о* в составе суффикса *-ок-* у прилагательных с пространственным значением (*высокий, широкий*);
- *о* в составе окончания творительного падежа единственного числа существительных 1-го склонения и местоимений (*водой, мной, тобой, собой*);
- *о* в составе окончания притяжательных местоимений *мой, твой, свой*;
- *о* в составе окончания именительного падежа единственного числа среднего рода прилагательных и местоимений (*такое, дорогое*);
- *о* в составе окончаний косвенных падежей прилагательных, в том числе и местоименных (*дорогого, дорогому, с дорогой, о таком* и т.п.).

БЕЗУДАРНЫЙ ВОКАЛИЗМ

ОКАНЬЕ

Различение — хотя бы частичное — гласных неверхнего подъема (*o, *a, *e, *ě) в безударных слогах.

А. После твёрдых согласных («оканье в узком смысле»)

1. Полное

Различение гласных *o и *a во всех безударных слогах: Сев.

[молоко́] vs. [задава́тʹ]

II. Неполное

Различение только в первом предударном слоге, в остальных совпадение (ВП, Нг), при этом в начальном неприкрытом не 1-м предударном слоге *o → [y].

[мьлокó] vs. [зьдава́тʹ]

[угурца́], [угоро́т]

Б. После мягких согласных

Произношение гласного в первом предударном слоге зависит:

а) от его этимологии

б) от реальной твёрдости/мягкости следующего согласного

	C' _C'V́	*	C' _C'V́	
в лёсу́	[e], [и], ([o])	ě	[и], [e]	лёсник
несу́	[o], [e]	e, ъ	[e], [и]	неси́
пята́к	[a], [e]	a	[e], [a]	пяти́

АКАНЬЕ

Совпадение **всех** гласных неверхнего подъема во всех безударных слогах.

А. После твёрдых согласных («аканье в узком смысле»)

Совпадение гласных *o и *a во всех безударных слогах (других гласных неверхнего подъёма в этой позиции быть не может).

1. Недиссимлятивное

Качество предударного гласного не зависит от качества ударного. *o и *a совпадают в произношении в [a] либо (в некоторых говорах и разновидностях литературного языка) в [ъ], напр.: [стала́] (á), [стала́] (ы́), [сталу́] (ý), [стало́м] (ó), [нь стал'е́] (ê)

II. Диссимильативное

Качество (исходно — длительность) предударного гласного зависит от качества (исходно — длительности) ударного:

- перед теми ударными гласными, которые выступают как **краткие** (**все** гласные, которые на схеме выше черты), в 1-м предударном слого всегда произносится **долгий** гласный ([а]);
- перед теми ударными гласными, которые выступают как **долгие** (**все** гласные, которые на схеме ниже черты), в 1-м предударном слого всегда произносится **краткий** гласный ([ъ])

и		у
		прохоровский
<hr/>		
ê		ô
		архаический
<hr/>		
е	о	
		жиздринский
<hr/>		
а		

Б. После мягких согласных

- *Йканье*
Совпадение всех гласных неверхнего подъема в 1-м предударном слого только в [и]. [с'истра́], [б'идá], [гл'ижú]
- *Эканье (еканье)*
Совпадение всех гласных неверхнего подъема в 1-м предударном слого только в [е]. [с'эстра́], [б'едá], [гл'ежú]
- *Яканье*
Совпадение всех гласных неверхнего подъема в 1-м предударном слого хоть иногда в [а].

I. Сильное (Пс)

Всегда [а]. [с'а́стра], [б'а́да], [б'а́д'е], [гл'а́жú], [в'а́н'е́ц]

II. Умеренное (Тул, восточная часть Ряз)

[а] перед твёрдым согласным, [и] перед мягким согласным
[с'а́стра], [б'а́ды], [в'асно́j] vs. [в'исн'е́], [б'ид'е́], [гл'ид'и́].

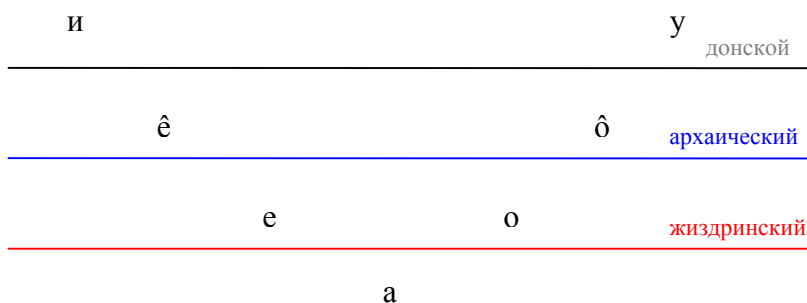
NB: сочетание C(C)C' функционально тождественно твёрдому согласному, если C' – заднеязычный, мягкому согласному — в остальных случаях: в [п'аск'е́] / [с'истр'е́]

III. Диссимильативное

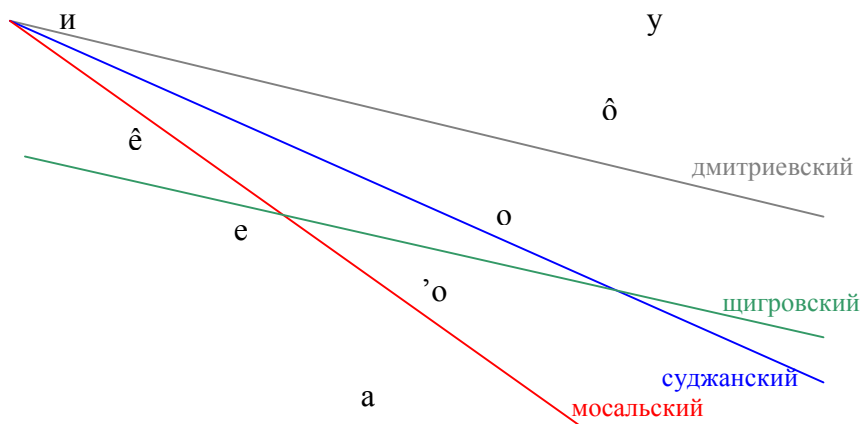
Как и при диссимильативном аканье, качество предударного гласного зависит от этимологии ударного: долгий [а] перед краткими гласными (т.е.

всеми, которые выше черты), краткий [и] ([ь]) перед долгими гласными (все остальные).

а) «Прямые» системы



б) «Косые» системы



в) Ассимилятивно-диссимилятивное яканье (только в Ряз)

Перед [á] произносится всегда [ʼa], в остальном не отличается от соответствующего диссимилятивного типа.

диссимилятивный тип		ассимилятивно-диссимилятивный тип
суджанский	→	кидусовский
мосальский	→	култуковский
щигровский	→	новосёлковский

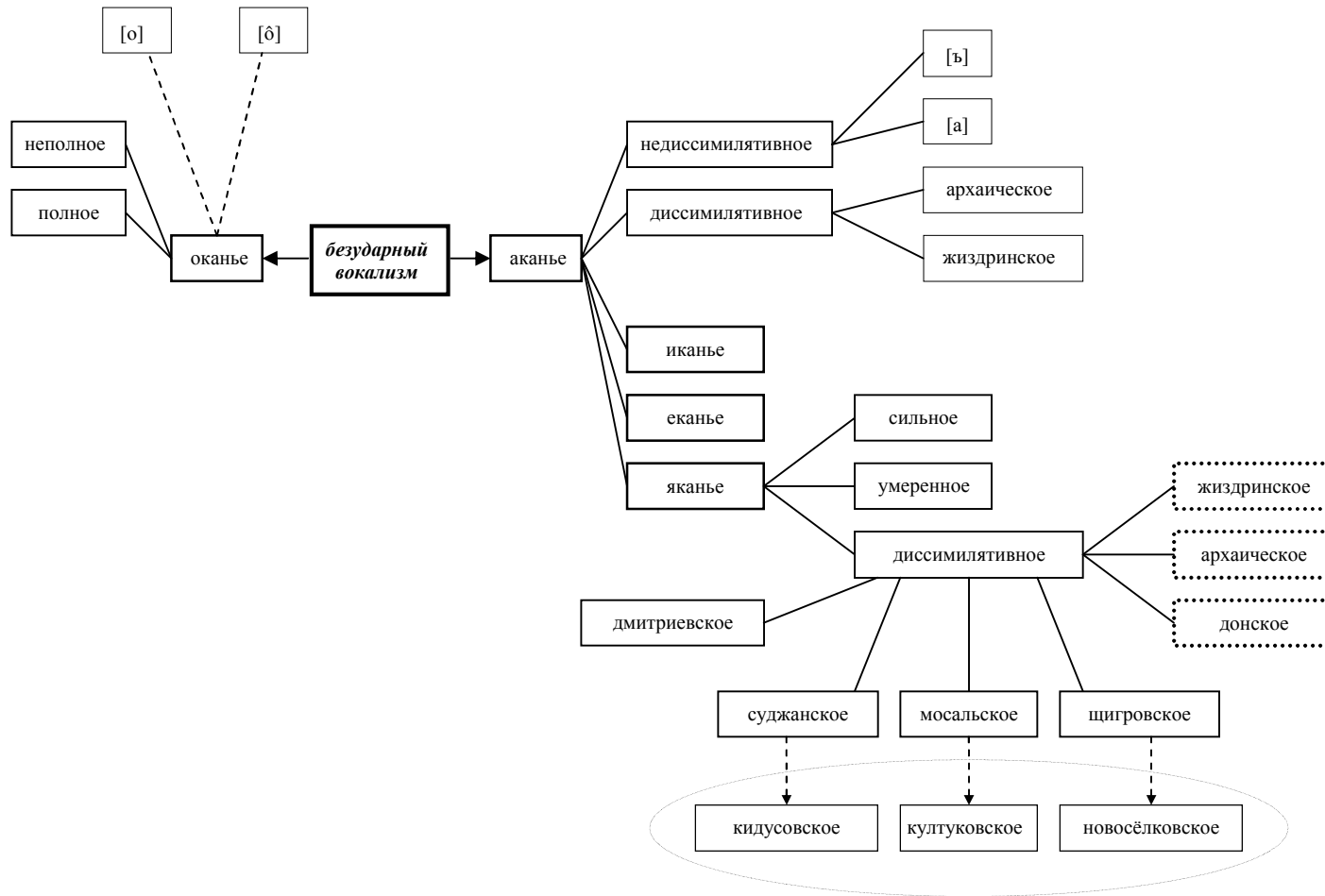
ПРИЗНАКОВАЯ МАТРИЦА ДЛЯ ОКАЮЩИХ ГОВОРОВ

(определение группы говоров по ударному и безударному вокализму)

*		ЛТ, Нг	ВП	Вг	Кс	Арх
ѣ, ѣ → и / C' _	лѣс, в лѣсу	+	-	-	-	-
ѣ, ѣ → и / C' _C'	сѣть, в сѣти	+	-	+	+	-
á → е / C' _C'	пѣть	-	-	+	-	+
а → е / C' _C'	пѣти	-	-	+	+	+
а → е / C' _C	пѣтак	-	-	-	+	+/-
ѣ → о / C' _C	в лѣсу	-	-/+	-	-	-
е → о / C' _C	несу	+	+	+/-	+/-	+/-

C_

C_



C'_

C'_

КОНСОНАНТИЗМ

ОБЩИЕ ОСОБЕННОСТИ КОНСОНАНТНЫХ СИСТЕМ

А. Артикуляционная база говора

Один из наиболее существенных элементов артикуляционной базы говора (АБ) — положение кончика языка при произношении некоторых переднеязычных согласных: [т], [д], [с], [з], [н], [л], [ц]. По этому признаку выделяются два типа АБ:

	тип артикуляции	активный артикулятор	положение кончика языка	пассивный артикулятор
1	дорсальная	передняя часть спинки языка	опущен	верхние зубы
2	апикальная	кончик языка	приподнят вверх	альвеолы

В СРЛЯ — артикуляционная база дорсального типа.

Б. Твёрдые и мягкие согласные

В говорах с АБ **дорсального** типа мягкие согласные обычно имеют дополнительную артикуляцию палатализации, твёрдые — дополнительную артикуляцию веляризации. Такая фонологическая система описывается как корреляция согласных по твёрдости/мягкости. Апикальная артикуляция препятствует палатализации и веляризации, поэтому в говорах с АБ **апикального** типа на месте твёрдых переднеязычных согласных СРЛЯ произносятся преимущественно нейтральные («полумягкие») альвеолярные согласные (не имеющие дополнительной артикуляции), такие же, как, например, в современных германских языках: [s], [t], [d], [l]; на месте мягких — палатальные (среднеязычные) согласные: [с’], [т’], [д’], [л’]. На месте мягких губных не на конце слова может произноситься сочетание соответствующего губного с [j], а на конце слова — твёрдый губной. Такая система описывается как корреляция согласных по локальному ряду (месту образования).

В ряде говоров с АБ апикального типа фонологического противопоставления твёрдых и мягких согласных нет вовсе. В этих системах переднеязычные согласные являются нейтральными, а различие, которое в СРЛЯ происходит за счёт твёрдости/мягкости согласных, осуществляется при помощи гласных: после мягких согласных СРЛЯ на месте [o], [a], [y] произносятся дифтонги [ēō], [ēā], [īū] (ср.: *нѣс* [nēds], *мать* [mēāt] vs *нос* [nós], *мать* [mát]). Таким образом, число гласных фонем в этих говорах может достигать одиннадцати: к семи известным добавляются ⟨ēō⟩, ⟨ēā⟩, ⟨īū⟩ и ⟨ы⟩. Такая экзотическая для русского языка система зафиксирована в говоре Хáровского и Бирякóвского сельсоветов Вологодской области (впервые её описал О. Брок в 1907 г.)

В. Глухие и звонкие согласные

Фонологическое различие между глухими и звонкими согласными основывается на множестве фонетических параметров, наиболее существенными из которых являются: наличие/отсутствие голоса, длительность и интенсивность согласного, длительность предшествующего и последующего гласного, движение тона на них и др. В СРЛЯ и большинстве русских говоров основным параметром во всех позициях, где эти согласные различаются, является наличие/отсутствие голоса (такая система описывается как корреляция по ДП глухость/звонкость), но в некоторых говорах (Арх, Вг), как, например, и в германских языках, этот параметр не является основным (в этих говорах дифференциальным признаком является напряжённость/ненапряжённость). Признаки диалектных консонантных систем с корреляцией согласных по напряжённости/ненапряжённости:

- 1) озвончение глухих согласных в позиции между гласными, произношение глухих на месте звонких в начале слова, редко — отсутствие конечного оглушения);
- 2) произношение глухих взрывных с придыханием и, как следствие, оглушение сонантов после этих глухих.

ЗАДНЕЯЗЫЧНЫЕ СОГЛАСНЫЕ

А. Качество звонкой заднеязычной фонемы

В большинстве русских говоров есть три твёрдые заднеязычные фонемы: две глухие: ⟨к⟩, ⟨х⟩ — и одна звонкая. Последняя может быть как взрывной ⟨г⟩ (Сев, Ср: *год* [гóт]), так и фрикативной ⟨ɣ⟩ (Юж: [γóт]). В слабой по глухости/звонкости позиции эта фонема нейтрализуется, соответственно, с глухой взрывной ⟨к⟩ либо с глухой фрикативной ⟨х⟩: [лúга] — [лúк], [лúга] — [лúх]. Существуют и переходные системы, где в сильной позиции уже произносится взрывной, а в слабой — ещё фрикативный: [лúга] — [лúх].

Даже если говор не имеет ⟨г⟩ как фонемы, фонетически произношение взрывного [г] возможно в позиции озвончения [к]: *луж был*.

В украинском языке и в соседних с ним говорах русского языка на месте ⟨г⟩ СРЛЯ в сильной позиции произносится звонкий фарингальный [h].

В СРЛЯ и прочих говорах со взрывным ⟨г⟩ иногда встречается и произношение [ɣ] — в словах *Бо[ɣ]а*, *бу[ɣ]алтер* и некоторых других, междометиях (*а[ɣ]а*, *у[ɣ]у*, *о[ɣ]осподи*) и в окончании *-ого* (последнего в СРЛЯ не бывает).

Б. Фонетическая реализация фонемы ⟨х⟩

В некоторых говорах Сев на месте ⟨х⟩ СРЛЯ произносится [к] (обычно в позиции перед согласным): *хлеб* [клéп].

В. Твёрдые и мягкие заднеязычные согласные

В СРЛЯ противопоставленность заднеязычных согласных по твёрдости/мягкости развита слабо: перед гласными непереднего ряда они противопоставлены в немногих словах, большинство из которых заимствованные, а на конце слова противопоставление отсутствует. Поэтому в диалектном языке заднеязычные могут смягчаться после гласных переднего ряда ([в'эк'], [йх'] — чаще в Сев) и после мягких согласных (прогрессивное ассимилятивное смягчение заднеязычных согласных, см. ниже). С другой стороны, эта противопоставленность может и усиливаться: из-за аналогического выравнивания форм глаголов с основой на заднеязычный оказывается возможным употребление мягких заднеязычных согласных перед гласными непереднего ряда: *пе[к'б]м, бере[г'б]м*.

Мягкие взрывные заднеязычные в говорах с корреляцией согласных по локальному ряду произносятся как палатальные [к''], [г''] и могут нейтрализоваться с мягкими переднеязычными [т''], [д'']: [л'апк''и] — *лапки* и *лапти*. Это явление иногда неточно называется «переходным смягчением» заднеязычных.

Г. Прогрессивное ассимилятивное смягчение заднеязычных согласных

В говорах Вост и в КО заднеязычные согласные могут смягчаться после мягких согласных: [в'ан'к'а], [к'ол'к'а]. В разных говорах этой зоны смягчение может происходить:

- после всех мягких
- только после парных по твёрдости/мягкости согласных
- после парных и [j].

При этом смягчаться могут все заднеязычные либо только [к].

	КО	Ряз	ВП	Вост Сев
после парных	к	к	к, г, х	к, г, х
после [j]	к	—	—	к, г, х
после [ч']/[ц']	—	—	—	к, г, х

ГУБНЫЕ СОГЛАСНЫЕ

А. Фонема ⟨ф⟩

Фонема ⟨ф⟩ в некоторых говорах (Зап Юж, часть Пс и Ряз) отсутствует. На её месте могут произноситься сочетания [хв], [хw], [хф] — перед гласным, кроме [у], и [х] — в остальных позициях: *фабрика, торф, фунт* [хв'аб'рика], [т'орх], [х'унт]. Признаком отсутствия этих фонем в прошлом является гиперкорректное появление [ф] на месте исконного ⟨хв⟩: *хвост, хвоя, хватать* [ф'бст], [ф'бја], [ф'ат'ат'].

О наличии/отсутствии фонемы ⟨ф⟩ в говоре можно судить и по тому, как реализуется ⟨в⟩ в позиции оглушения: если на конце слова и перед глухим согласным

(*коров, коровка*) произносится [w] или [ф], то в говоре фонемы ⟨ф⟩, скорее всего, нет, а если возможно произношение [ф], то ⟨ф⟩, скорее всего, существует и как фонема. Всё сказанное относится и к ⟨в⟩.

Б. Качество фонемы ⟨в⟩ и её позиционное поведение

В современных говорах ⟨в⟩ в слабой по глухости/звонкости позиции может реализоваться как губно-зубной согласный [ф] либо как губно-губной [w]/[ф]. В исходной древнерусской системе во всех позициях, видимо, произносился губно-губной сонант [w], который после падения редуцированных на конце слова и перед глухими согласными мог сохраняться или оглушаться в [ф]. В некоторых древнерусских диалектах, стремившихся к консонантизации звукового строя, [w] изменялся в [в] и при оглушении давал уже [ф].

позиция ⟨в⟩	др-рус.	СРЛЯ	Сев	Вг	КО, См
_V трава	w	в	w	в	в
_#, _C _{глух} трав, травка	w	ф	ф	w	w
наличие/отсутствие ⟨ф⟩	—	+	—	+	—

В начале слова перед согласным возможно произношение ⟨в⟩ как [y]: [y]нук, [y]дова. При этом в См перед начальным ⟨у⟩ появляется протетический согласный [в]: [в]утро. Всё сказанное относится и к ⟨в⟩.

ПЕРЕДНЕЯЗЫЧНЫЕ СОГЛАСНЫЕ

А. Боковые ⟨л⟩, ⟨лʹ⟩

Для фонемы ⟨л⟩ в диалектном языке важно различать следующие позиции:

1. Перед гласным (= в начале слога);
2. На конце слова и перед согласным (= в конце слога).

В позиции 1 возможно произношение твёрдого сильно веляризованного согласного [л] либо лишённого дополнительной артикуляции «нейтрального» («среднего», «европейского») [l]. В позиции 2 возможны [л] и [l], а также губно-губной аппроксимант [w] (и даже еще более вокализованный [y]).

позиция	исх. др-рус.	СРЛЯ	Арх, См*	Вг	часть КС
_V	л	л	л	l	l
_C, _#	—	л	w	w	l

* В Арх такое распределение чисто фонетическое, в См [w] произносится только в глаголах в прошедшем времени и в словах, содержащих сочетания *ТьлТ, *ТьлТ: [п'исáw], [вówк], но [кóл].

В См и Вг происходит, таким образом, нейтрализация фонем ⟨в⟩ и ⟨л⟩ в позиции конца слога: [шów] — *шёл* и *шов*.

⟨лʹ⟩ почти всегда реализуется как палатализованный боковой аппроксимант [лʹ], но возможно и произношение палатального [лʹʰ] и даже, в некоторых говорах Вг, нейтрального [l].

Б. Смычно-взрывные ⟨тʹ⟩, ⟨дʹ⟩, ⟨тʹʰ⟩, ⟨дʹʰ⟩

Реализация этих согласных зависит от типа артикуляционной базы говора (см. выше, стр. 12).

Палатализованные [тʹ] и [дʹ] обычно имеют в РЯ свистящий фриктивный отступ, то есть фонетически являются аффрицированными [тʰ], [дʰ], а иногда и аффрикатами [цʹ](=[тʰсʹ]), [дʰзʹ] (это явление — «цеканье» и «дзеканье» — характерно для ряда говоров, граничащих с белорусским языком). Как аффрицированные реализуются мягкие зубные ⟨тʹ⟩, ⟨дʹ⟩ и в СРЛЯ.

В. Щелевые переднеязычные согласные

В говорах с дорсальным типом АБ, как и в литературном языке, щелевые переднеязычные согласные распределены по двум локальным рядам:

1. Дентальный (свистящий) — круглощелевые ⟨с⟩, ⟨сʹ⟩, ⟨з⟩, ⟨зʹ⟩
2. Альвеолярный (шипящий) — плоскощелевые ⟨ш⟩, ⟨ж⟩, (⟨шʹ⟩, ⟨жʹ⟩).

Мягкие свистящие согласные, как и все переднеязычные, могут иметь дополнительную артикуляцию палатализации, а могут быть — в говорах с апикальным типом АБ — и палатальными: [сʰ]ено, [зʰ]има (как в польском языке (*ś, ź*): *siano, zima*). Такие согласные называются иногда шепелявыми. Они отличаются от мягких палатальных шипящих практически только формой щели.

Шипящие ⟨ш⟩ и ⟨ж⟩, которые были мягкими в исходной древнерусской системе, в большинстве говоров отвердели. Поскольку они фонологически непарны по твёрдости/мягкости, в некоторых современных говорах их реализация может зависеть от следующего гласного: перед гласными переднего ряда звучат мягкие [шʹ], [жʹ], перед остальными — твёрдые [ш], [ж]: [пʹишú] — [пʹишʹй].

Долгие шипящие литературного языка — ⟨шʰ⟩, ⟨жʰ⟩ — восходят к древнерусским сложным согласным ⟨шчʰ⟩, ⟨жджʰ⟩. В разных говорах эти согласные могли отвердевать и/или утрачивать смычный элемент либо конечный фриктивный элемент.

[штшʰ] = [шчʰ]			1	[жджʰ]		
[штш] = [шч]	[шʰ]	[штʰ]	2	[ждж]	[жʰ]	[ждʰ]
[ш]			3	[ж]		

Г. Аффрикаты

различение двух аффрикат			
исходная древнерусская система	различение по способу образования	ц'	ч'
Зап		ц	ч
СРЛЯ, Кс, часть Ряз	различение по способу образования и твёрдости/мягкости	ц	ч'
неразличение аффрикат (цоканье)			
Вост Сев, часть ЛТ	мягкое/палатальное («шепелявое») цоканье	ц', ц''	
Ряз, часть Пс	твёрдое цоканье	ц	
некоторые Кировские и Пермские говоры	«чоканье»	ч	
отсутствие аффрикат			
КО		с	ш'

НЕКОТОРЫЕ ОСОБЕННОСТИ ПОЗИЦИОННОГО ПОВЕДЕНИЯ СОГЛАСНЫХ

А. Фонема ⟨j⟩

В окающих говорах реализацией фонемы ⟨j⟩ в позиции перед ударным гласным является не щелевой [j], а аппроксимант [ɨ]. Ослабление его артикуляции в безударных слогах часто приводит к выпадению йота и стяжению гласных, особенно в формах прилагательных и глаголов: [красну́ју] > [краснуу] > [красну]; [дума́јет] > [дума́ет] > [дума́ат] > [дума́т].

В акающих говорах, наоборот, йот более консонантен и потому может произноситься и в тех позициях, где в СРЛЯ он обычно утрачивается, в частности перед [и]: [ма́ји], [тва́ји], [ји́х].

Б. [ст], [с'т'] в позиции конца слова

В этих сочетаниях в ряде говоров возможно выпадение конечного взрывного согласного: *хво*[с], *ше*[с']. Диэреза в сочетании мягких согласных может происходить повсеместно, в сочетании твёрдых — преимущественно в Сев.

В. Регрессивная ассимиляция по назальности

В говорах Сев и Зап Ср может происходить регрессивная ассимиляция по назальности в сочетаниях губных согласных [бм], [бм']: о[мм]ан, о[м'м']енять. Во всех Зап ассимиляция по назальности происходит в сочетаниях зубных согласных [дн], [дн']: о[нн]а, о[н'н']и. В некоторых говорах Кс регулярно происходит ассимиляция и в сочетаниях [вн], [вн']: бре[мн]о, ра[мн]ина.

Г. Прогрессивные ассимиляции в русских говорах

О прогрессивном ассимилятивном смягчении заднеязычных см. стр. 14.

В Сев происходит прогрессивное ассимилятивное смягчение переднеязычных согласных после [л']: [по л'д'у́], [од'ёл'н'о].

В Зап Юж и Зап Ср, как и в украинском и белорусском языках, наблюдается полная прогрессивная ассимиляция йота предшествующим переднеязычным согласным: сви[н'н']я, су[д'д']я, но[ч'ч']у.

ПРИЛОЖЕНИЕ

ТРАНСКРИПЦИОННЫЕ ЗНАКИ ДЛЯ ГЛАСНЫХ

ряд \ подъём	передний		передне-средний		средний		задний	
	нелабиал.	лабиал.	нелабиал.	лабиал.	нелабиал.	лабиал.	нелабиал.	лабиал.
верхний	и	ÿ			ы		ѣ̇	у
средне-верхний	ê = ę = = ě = ѣ*		ь					ô = ɔ = ω*
средний	е	ö	э		ѣ = э			о
средне-нижний	ɛ				ǫ = ɐ = a ^b			ɔ = ɔ
нижний	ä				а			

иѣ, уо, ео, еа, иу и т.п. — дифтонги.

ТРАНСКРИПЦИОННЫЕ ЗНАКИ ДЛЯ СОГЛАСНЫХ

(см. на следующей странице)

Некоторые диакритические знаки для согласных

ч̣	звонкий	л̣	слоговой
р̣	глухой	ш̣	долгий
т ^h	придыхательный	н̣	отсутствие дополнительной артикуляции

* ѣ и ω — древнерусские графемы, использовавшиеся для передачи соответствующих фонем: ⟨ê⟩ и ⟨ô⟩ (ѣ — последовательно, ω — в некоторых графических системах).

место / способ		способ		щелевые	аффрикаты	носовые	аппроксиманты	боковые	дрожащие	мгновенные смычные
		смычные взрывные								
лабиальные	губно-губные	б б'				м м'	w w'			
	губно-зубные	п п'	ф ф'			п̆				
переднеязычные	переднеязычные зубные (дорсальные)	д д'	з з'	д̆з̆ д̆з̆'	н н'		л			
	переднеязычные передненёбные	т т'	с с'	ц ц'			л'	р р'		
	апикально- альвеолярные		ж ж'	д̆ӂ д̆ӂ'						
			ш ш'	ч ч'						
палатальные	среднеязычные передненёбные	d	z		n		l			r
	среднеязычные средненёбные	t	s							
велярные	заднеязычные средненёбные	д'' ≈ г''	з'' ≈ ж''	д̆з̆'' ≈ д̆ӂ''	н''		л''			
	заднеязычные задненёбные	т'' ≈ к''	с'' ≈ ш''	ц'' ≈ ч''						
			j			й				
			ç							
фарингальные	заднеязычные средненёбные	г'	γ'		ŋ'					
	заднеязычные задненёбные	к'	χ'							
		г	γ		ŋ					
		к	χ							
			h							
		?								